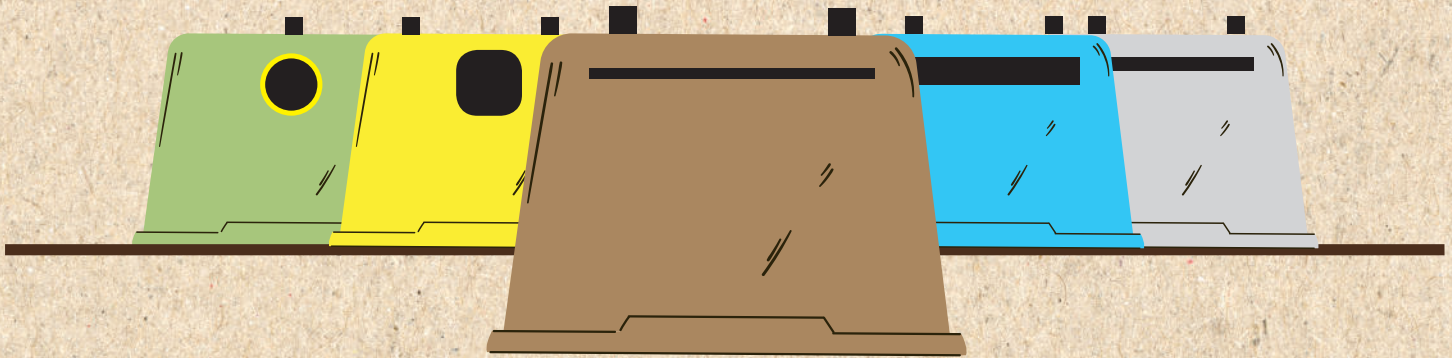


Guida

# ALLA CORRETTA SEPARAZIONE DEI RIFIUTI COMMERCIALI



Finanziato por  
la Unión Europea  
NextGenerationEU



Plan de  
Recuperación,  
Transformación  
y Resiliencia



Ilustre Ayuntamiento de  
Granadilla de Abona

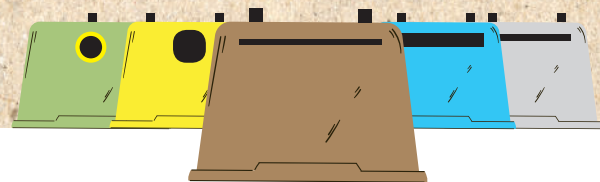


# “ L'importanza di una corretta separazione dei rifiuti ”

La produzione e la successiva gestione dei rifiuti sta diventando una delle manifestazioni più evidenti dell'insostenibilità del nostro modello di sviluppo economico. Se fino a qualche decennio fa i rifiuti domestici contenevano quasi esclusivamente materia organica, oggi giorno la composizione del sacco della spazzatura ha integrato una grande varietà di materiali, molti dei quali non biodegradabili, la cui destinazione è, nel peggiore dei casi, la discarica o l'inceneritore. Allo stesso tempo, il volume di rifiuti prodotti pro capite su base giornaliera è notevolmente aumentato.



Ilustre Ayuntamiento  
Granadilla de Abona



La produzione di rifiuti diventa così un conflitto ambientale, che spreca una grande quantità di materiali e risorse che è stato difficile estrarre e trasformare e che potrebbero essere riutilizzati per generare risparmi economici e ambientali.

Pertanto, con questa guida per la corretta separazione dei rifiuti, si vuole fornire uno strumento pratico ai lavoratori degli stabilimenti commerciali di Granadilla de Abona per poter separare correttamente tutti i rifiuti generati nelle attività commerciali e poterli valorizzare attraverso il riciclaggio, collaborando tutti insieme per rendere Granadilla de Abona il comune più pulito e sostenibile.

# ORGANICO

## Residui di cibo

Sono i rifiuti organici biodegradabili di origine vegetale e/o animale, suscettibili di degradazione biologica generati a livello domestico e commerciale.



Residui di frutta e verdura



Resti di carne e pesce



Gusci di crostacei, uova e frutta a guscio



Tappi di sughero, stuzzicadenti e fiammiferi



Avanzi di cibo cotto



Fondi di caffè e residui di infusioni

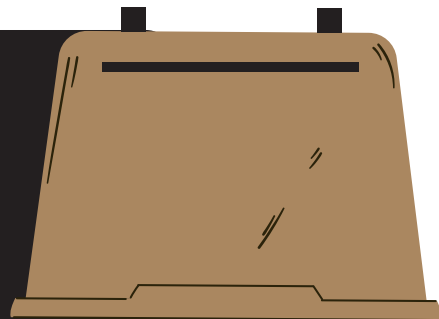


Carta da cucina e tovaglioli di carta sporchi



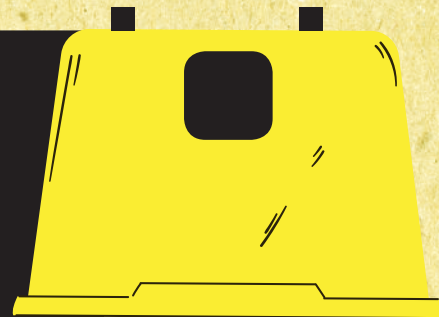
Resti di piante e rami di fiori

La materia organica proveniente da rifiuti organici domestici e commerciali rappresenta in media fino al 41% del totale in peso dei rifiuti. A Granadilla de Abona questa quota è raccolta separatamente mediante il contenitore marrone.



# IMBALLAGGI LEGGERI

Nel contenitore giallo devono essere depositati gli imballaggi in plastica, metallo, brik, film, blister, ecc. È opinione comune che tutti i rifiuti contenenti plastica possano essere depositati nel bidone giallo. Tuttavia, penne, giocattoli, grucce e altri, devono essere depositati nell'apposito contenitore dei rifiuti residui o portati al centro di raccolta.



## Plastica



Sacchetti  
Bottiglie e contenitori  
bicchieri e piatti monouso  
Tappi e coperchi  
Film trasparente  
Reti per frutta e verdura  
Blister

## Metallo



Lattine / barattoli  
Piatti e vassoi in alluminio  
Piastre e coperchi  
Eerosol vuoti  
Carta stagnola

## Altri



Brik  
Vaschette e imballaggi in  
polistirolo

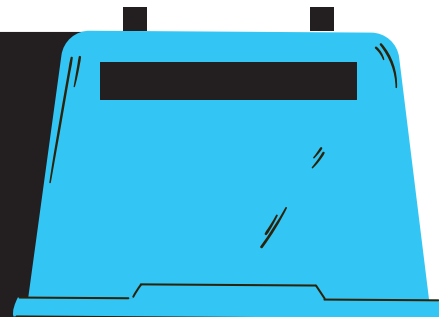


# CARTA E CARTONE

Fogli di carta  
Buste da lettera e quaderni  
Riviste e vecchi giornali  
Cartoni delle uova  
Scatole e imballaggi in cartone  
Tubi di cartone  
Imballaggi  
Etichette  
Pubblicità e propaganda  
della cassetta delle lettere

È importante che il cartone sia  
piegato prima di essere inserito  
nel contenitore.

A Granadilla de Abona sono state raccolte nel 2021 circa 1.080 tonnellate di carta e cartone. Una tonnellata di carta riciclata impedisce l'abbattimento di 17 alberi.



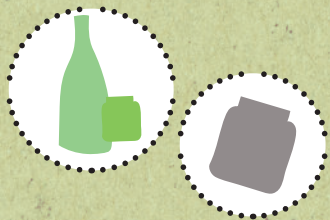
Ricorda che puoi utilizzare il  
**SERVIZIO DI RITIRO PORTA A PORTA DEL CARTONE COMMERCIALE.**

👉 Si tratta di un servizio destinato a imprese commerciali, o simili, del comune di Granadilla de Abona. È un servizio di raccolta, a domicilio, che viene effettuato in giorni specifici. Il nostro obiettivo è quello di facilitare agli imprenditori/imprenditrici la gestione della carta e cartone ed evitare lo straripamento dei container situati per strada.

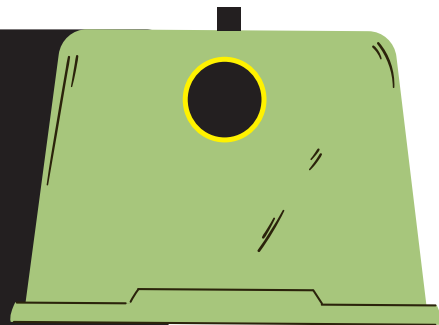
Si tratta di un servizio completamente gratuito e per riceverlo è necessario firmare un contratto di adesione e compilare una scheda con i dati generali dell'azienda che è possibile scaricare dalla pagina web [www.sermugran.es](http://www.sermugran.es).



# VETRO



Nel 2019 a Granadilla de Abona sono state raccolte 763 tonnellate di contenitori in vetro. Il vetro viene riciclato al 100% in modo infinito e senza perdere le sue proprietà. È importante differenziare il vetro dal cristallo. Il vetro è il costituente di contenitori di vetro come bottiglie o barattoli, mentre il cristallo è usato per fare bicchieri o stoviglie. Il cristallo contiene elementi che non possono essere fusi negli stessi forni in cui vengono prodotti i contenitori di vetro. Nel contenitore verde può essere smaltito solo il vetro



## Contenitori di vetro

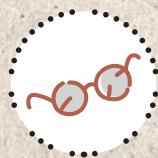
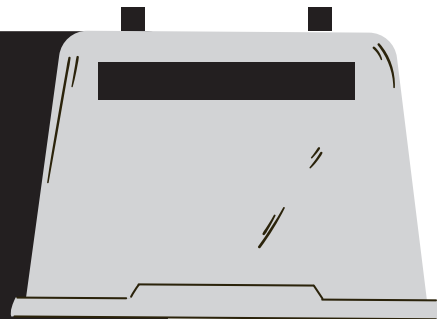
Bottiglie di vetro  
Barattoli per conserve, marmellate  
Flaconi per cosmetici e profumeria

Il vetro piano di finestre o quadri, bicchieri, coppa o calice, vetroceramica o specchi deve essere portato al centro di raccolta. Non depositare tappi o coperchi (metallici, di plastica o di sughero).

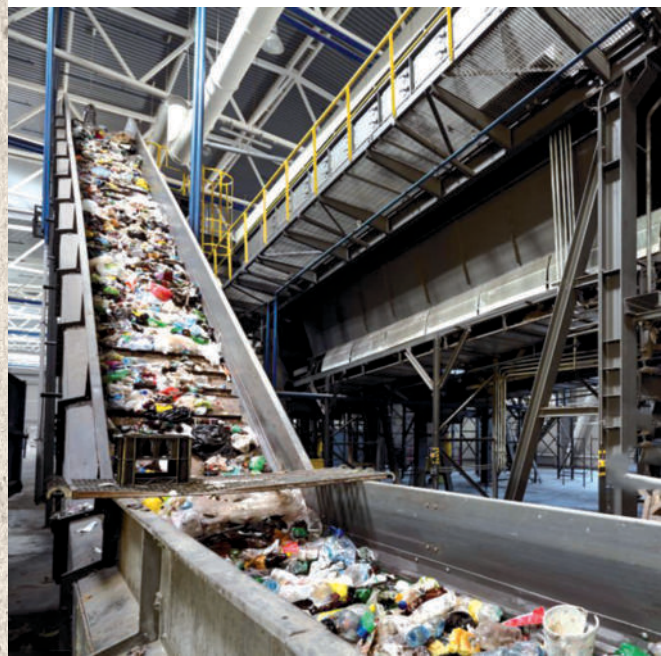


# ALTRI RIFIUTI

La percentuale di rifiuti residua è composto da tutto ciò che non è compreso nelle altre sezioni di questa guida, cioè rifiuti che non possono essere riciclati. Questa quota, anche se sembra il contrario, è costituita solo da un esiguo 20% di tutti i rifiuti. I sacchetti devono essere depositati nel contenitore dell'indifferenziata tra le 20 e le 24 ore per evitare di generare disagio da cattivi odori.



- Rifiuti tessili sanitari
- Plastiche diverse dagli imballaggi e dagli involucri
- Mozziconi di sigarette
- Lettiere per gatti o simili
- Escrementi animali
- Ceramica e porcellana
- Rifiuti dei prodotti di pulizia per la casa
- Bicchieri, coppe o calici e altri oggetti di vetro
- Gruce e appendiabiti
- Contenitori di frutta o simili
- Plastica retrattile
- Polistirolo commerciale



# PUNTO LIMPIO

## CENTRO DI RACCOLTA

Un centro di raccolta è un impianto che riceve determinati rifiuti urbani e che consente:

- ✔ Sfruttare quei materiali che possono essere riciclati, e quindi ottenere un risparmio di materie prime e di energia.
- ✔ Evitare lo smaltimento incontrollato di rifiuti di grandi dimensioni o speciali che non possono essere smaltiti con i servizi convenzionali di raccolta dei rifiuti.
- ✔ Separare e riciclare i rifiuti domestici pericolosi.

**CENTRO DI RACCOLTA DI ARONA 900 30 50 00**

DAL MARTEDÌ AL VENERDÌ: 8:00 - 20:00 H

SABATO: 9:00 - 20:00 H

DOMENICA: 9:00 - 14:00 H

CHIUSO IL LUNEDÌ E I GIORNI FESTIVI

[www.tenerife.es/portalcabtfes/temas/residuos](http://www.tenerife.es/portalcabtfes/temas/residuos)

[www.sermugran.es](http://www.sermugran.es) - 922 75 81 16



Nei centri di raccolta possono essere depositati i residui indicati nella seguente tabella:

### Comuni



Carta e cartone  
Contenitori leggeri, plastica, metalli  
Tessuti  
Olio vegetale usato

### Speciali



Bulbi fluorescenti e lampadine  
Batterie e pile  
Olio minerale  
Vernici e solventi  
Materiale fotografico  
Cartucce di inchiostro e toner  
Pneumatici  
CD e DVD  
Imballaggi contaminati con prodotti chimici  
Batterie per auto  
Aerosol

### Voluminosi



Elettrodomestici  
Mobilio  
Materassi  
Caricabatteria  
Computer  
Stampanti  
Piccoli elettrodomestici

### Altri



Legni e metalli  
Macerie di piccoli cantieri edili  
Residui verdi di potatura  
Cialde di caffè

I centri di raccolta sono impianti adatti per i rifiuti prodotti in piccole quantità e che non possono essere depositati nei normali cassonetti stradali. Questi rifiuti vengono successivamente raccolti da gestori autorizzati per un trattamento adeguato.



# ABBIGLIAMENTO E CALZATURE USATI



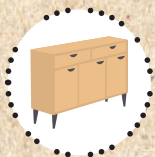
Abbigliamento  
Calzature  
Borse  
Cravatte  
Biancheria per la casa  
Coperte  
Lenzuola  
Asciugamani

In questi contenitori si possono depositare vestiti e calzature in sacchi chiusi, per garantirne il successivo recupero con l'elaborazione di nuovi tessuti e il riutilizzo degli stessi. Attualmente ci sono 30 contenitori per la raccolta di vestiti e calzature usati a Granadilla de Abona, consulta la posizione più vicina sulla pagina web [www.sermugran.es](http://www.sermugran.es).

# OGGETTI D'USO DOMESTICO

Questo servizio di raccolta è destinato a raccogliere gli oggetti domestici che per le loro dimensioni o tipologia non possono essere depositati nella rete di contenitori.

Mobilio  
Poltrone  
Divani  
Sedie  
Materassi e reti  
Lavatrici e frigoriferi  
Televisioni  
Dispositivi audio e video



*Programma:*

Depositare i propri effetti personali in modo ordinato accanto a un punto di container, senza ostacolare il passaggio di veicoli o persone, nei giorni indicati a partire dalle ore **19:00**.

Per migliorare il servizio, organizza il ritiro chiamando al **010**. I giorni festivi il servizio non sarà attivo.

DOMENICA	LUNEDÍ	MARTEDÍ	MIERCOLEDÍ
ATOGO-CASABLANCA LOS ABRIGOS LA TEJITA-SOTAVENTO EL MÉDANO	SAN ISIDRO	LAS VEGAS-CHIMICHE LOS BLANQUITOS EL DESIERTO EL SALTO VICÁCARO	CRUZ DE TEA GRANADILLA CHARCO DEL PINO



# OLIO DA CUCINA USATO

Olio per cucina  
Olio per frittura  
Olio di lattine di conserva



Il contenitore di raccolta dell'olio da cucina usato, di solito arancione, è destinato a depositare in esso i resti di olio da cucina. È vietato smaltire oli industriali come oli per auto, lubrificanti, ecc. Riciclando olio vegetale si può produrre biocarburante, così come saponi, detergenti, candele e altri prodotti. L'olio deve essere depositato in un contenitore di plastica ben chiuso.



# GRANADILLA ECOSOSTENIBLE

